

Z219 Quick start Guide



GETTING TO KNOW YOUR PHONE	1
1. APPEARANCE.....	1
2. HOW TO INSTALL AND CHARGE THE PHONE.....	2
3. HOW TO POWER ON/OFF?.....	3
4. MAKING PHONE CALL.....	3
5. ANSWERING THE CALL.....	3
BASIC FUNCTIONS	3
1. MESSAGING.....	3
2. PHONEBOOK.....	3
3. CALL HISTORY.....	3
4. SETTINGS.....	4
5. FILE MANAGER.....	4
6. FUN.....	4
7. MULTIMEDIA.....	4
8. ORGANIZER.....	4
9. USER PROFILES.....	5
10. EXTRA.....	5
11. SERVICE.....	5
12. CONNECTIVITY.....	6
FCC STATEMENT	6

Getting to know your phone

1. Appearance

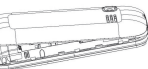
The phone has 21 keypad keys, and a charger/headset port.

- | | |
|--------------------|------------------|
| 1. Earpiece | 2. Display |
| 3. Left key | 4. Right key |
| 5. Navigation Keys | 6. OK key |
| 7. Call/Send Key | 8. End/Power Key |
| 9. Camera | 10. Back Cover |



2. How to install and charge the phone

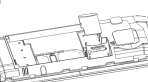
• Remove the battery cover



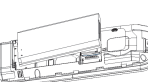
• Insert/pull out the SIM card



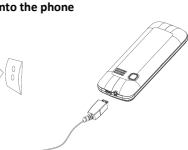
• Insert the Memory card



• Install the battery



• Plug the charger cable into the phone



Note

Ensure that the plug of the charger, the plug of the USB cable are inserted in

the right direction. Inserting them in a wrong direction may cause charging failure or other problems.

Before the charging, ensure that the standard voltage and frequency of the local mains supply match the rated voltage and power of the travel charger.

3. How to Power on/off?

Ensure battery is properly installed.

In the standby status, long press the End Key to switch on the phone.

In the power on status, long press the End Key to switch off the phone.

4. Making phone call

Making phone call by dialing number

1. In the standby mode, enter the phone number you want to dial, and press the Send key to make the call.
2. To end the call, press the End Key.
3. On call, Press the up/down direction key to adjust the volume.

5. Answering the call

Answer or reject an incoming call

1. To answer the call, press the Send key or Left key.
2. To reject the call, press the End key or Right key.

Basic functions

1. Messaging

You can send and receive text message or multimedia message.

2. Phonebook

This phone can store 1000 phone numbers, and you can store new contact to the phone or SIM card.

3. Call history

You can enter the menu to check missed calls, dialed calls, and received calls. You can also select Delete call logs to clear all call logs, Select Call timers to check call time.

• Call settings

You can set call settings and advanced settings.

4. Settings

The settings contains Phone settings, Display, Network settings, GPS settings, Security settings, Restore Factory Settings, and from those you set time, language, wallpaper, LCD backlight, SIM security and so on. (The phone default password is 0000).

5. File manager

The phone supports the SD card. You can use the File Management to conveniently manage various directories and files on the SD card.

6. Fun

The phone supports JAVA function and some games.

7. Multimedia

• Camera

Enter this function, press OK key to capture pictures, and also you can switch the front camera to capture pictures.

• Image viewer

Enter this menu, you can view pictures.

• Video recorder

Press OK to make a video.

• Video player

Play the video, Press [*] [#] to adjust the volume.

• Audio player

Playing all songs from phone's or SD card, Press [*] [#] to adjust the volume.

• Sound recorder

Use this function to record audio files. The phone supports AWB format.

• FM radio

Once you have entered this function, you must insert the earphone firstly. Press [*] [#] to adjust the FM volume.

8. Organizer

• Calendar

Once you enter this menu, there is a monthly-view calendar for you to keep

track of important appointments, etc.

• Tasks

Add some tasks.

• Alarm

Use this menu to set alarm.

• World clock

Press direction key may choose various countries the time.

• Notes

Add or Delete Notes.

9. User Profiles

It provides five profiles: General, Silent, Meeting, Outdoor and My style.

Press [options] to set the followings

Activate: Activate the profile.

Customize: It contains six options: Alert type, Ring type, and so on.

10. Extra

• Calculator

In this menu, you can do basic calculations of addition, subtraction, multiplication and division.

• Unit Convert

Your phone provides you with a unit conversion functions, facilitate the conversion. Including weight and length units.

• Currency Converter

You input the rate firstly and then press OK to enter the window of input currency.

• Stopwatch

You can use Typical stopwatch and nWay stopwatch, and save the timing record for future reference.

• Ebook reader

Choose the book you saved.

11. Service

This phone supports the service function. The specific items are depended by SIM card and network.

12. Connectivity

• Bluetooth

Enter the menu to set the followings: Power, Visibility, My device, Search audio device, My name, Advanced.

• Connection management

View the phone's connection information.

• Date account:

GPRS: Add or edit the GPRS account.

• Internet tethering

Set the data account of internet tethering.

• Data service

Set on/off.

FCC Statement:

§ 15.105 Information to the user.

Note: This equipment has been tested and found to comply with the limits of a Class B digital device, pursuant to part 15 of the FCC Rules. These limits are designed to provide reasonable protection against harmful interference in a residential installation. This equipment generates uses and can radiate radio frequency energy and, if not installed and used in accordance with the instructions, may cause harmful interference to radio communications. However, there is no guarantee that interference will not occur in a particular installation. If this equipment does cause harmful interference to radio or television reception, which can be determined by turning the equipment off and on, the user is encouraged to try to correct the interference by one or more of the following measures:

- Reorient or relocate the receiving antenna.
- Increase the separation between the equipment and receiver.
- Connect the equipment into an outlet on a circuit different from that to which the receiver is connected.
- Consult the dealer or an experienced radio/TV technician for help.

Specific Absorption Rate (SAR) information:

This 3G Mobile phone meets the government's requirements for exposure to radio waves. The guidelines are based on standards that were developed by independent scientific organizations through periodic and thorough evaluation of scientific studies. The standards include a substantial safety margin designed to assure the safety of all persons

regardless of age or health. FCC RF Exposure Information and Statement The SAR limit of USA (FCC) is 1.6 W/kg averaged over one gram of tissue. Device type: Z219(FCC ID: 2AGP4Z219) has also been tested against this SAR limit. The highest SAR value reported under this standard during product certification for use at the ear is 0.66W/kg and when properly worn on the body is 0.99W/kg. This device was tested for typical body-worn operations with the back of the handset kept 10mm from the body. To maintain compliance with FCC RF exposure requirements, use accessories that maintain a 10mm separation distance between the user's body and the back of the handset. The use of belt clips, holsters and similar accessories should not contain metallic components in its assembly. The use of accessories that do not satisfy these requirements may not comply with FCC RF exposure requirements, and should be avoided.

The ratings for compatibility of digital wireless devices with hearing aids are described in the American National Standards Institute (ANSI) C63.19 standard: M-Rating: Phones rated M3 or M4 meet FCC requirements and are likely to generate less interference with hearing devices than phone that are not labeled. M4 is the better/higher of the two ratings. (Z219) is rated M3.

T-Rating: Phones rated T3 or T4 meet FCC requirements and are likely to be more usable with hearing devices' telecoil than unrated phones. T4 is the better/higher of the two ratings. (Z219) is rated T3.

The more immune the hearing aid device is, the less likely one is to experience interference noise from the wireless phone. Hearing aid devices may also be rated. Adding the rating of the hearing aid and the phone would determine probable usability:

1. Any combined rating equal to or greater than six offers the best use.
2. Any combined rating equal to five is considered normal use.

The ratings are not guarantees. Results will vary depending on the user's hearing device and hearing loss. If your hearing device happens to be vulnerable to interference, you may not be able to use this device successfully. Trying out this device with your hearing device is the best way to evaluate it for your personal needs. This device has been tested and rated for use with hearing aids for some of the wireless technologies that it utilizes. However, there may be some newer wireless technologies used in this phone that have not been tested yet for use with hearing aids. It is important to try the different features of this phone thoroughly and in different locations, using your hearing aid or cochlear implant, to determine if you hear any interfering noise. Consult your service provider or the manufacturer of this phone for information on hearing aid compatibility.

For information about hearing aids and digital wireless phones FCC Hearing Aid Compatibility and Volume Control: <http://www.fcc.gov/cgb/dro/hearing.html>

Gallaudet University, RERC: <https://fallfoss.fcc.gov/oetcf/eas/reports/GenericSearch.cfm>

FCC Hearing-Aid Compatibility (HAC)

Z219 Guide de démarrage rapide



PRÉSENTATION DE VOTRE TÉLÉPHONE	1
1. APPARENCE	1
2. COMMENT INSTALLER ET CHARGER LE TÉLÉPHONE	2
3. COMMENT ALLUMER ET ÉTEINDRE ?	3
4. FAIRE UN APPEL	3
5. PRENDRE UN APPEL	3
FONCTIONS DE BASE	3
1. MESSAGERIE	3
2. ANNUAIRE	3
3. HISTORIQUE DES APPELS	3
4. RÉGLAGES	4
5. GESTIONNAIRE DES FICHIERS	4
6. DIVERTISSEMENT	4
7. MULTIMÉDIA	4
8. AGENDA	5
9. PROFILS D'UTILISATEUR	5
10. EXTRA	5
11. SERVICE	6
12. CONNECTIVITÉ	6
DÉCLARATION DE LA FCC :	6

Présentation de votre téléphone

1. Apparence

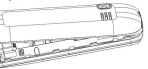
Le téléphone a 21 touches et un port pour chargeur/écouteurs.

- | | |
|--------------------------|---------------------------------|
| 1. Récepteur | 2. Afficheur |
| 3. Touche gauche | 4. Touche droite |
| 5. Touches de navigation | 6. Touche OK |
| 7. Touche de fin/d'envoi | 8. Touche de fin/d'alimentation |
| 9. Caméra | 10. Couvercle arrière |



2. Comment installer et charger le téléphone

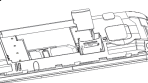
- Retirez le couvercle de la pile.



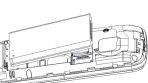
- Insérez/retirez la carte SIM.



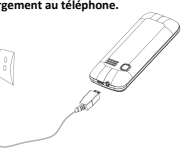
- Insérez la carte mémoire.



- Installez la pile.



- Branchez le câble de chargement au téléphone.



Remarque

Vérifiez que la prise du chargeur et la prise du câble USB sont insérées dans la bonne direction. Les insérer dans la mauvaise direction pourrait entraîner

3. Comment allumer et éteindre?

Assurez-vous que la pile est adéquatement installée. À l'état éteint, appuyez longuement sur la touche de fin pour allumer le téléphone. À l'état allumé, appuyez longuement sur la touche de fin pour éteindre le téléphone.

4. Faire un appel

Faire un appel en composant un numéro

- En mode veille, entrez le numéro que vous voulez composer avant d'appuyer sur la touche d'envoi pour lancer l'appel.
- Pour raccrocher, appuyez sur la touche de fin.
- Durant l'appel, appuyez sur les touches de navigation haut et bas pour ajuster le volume.

5. Prendre un appel

Prendre ou refuser un appel entrant

- Pour prendre un appel, appuyez sur la touche d'envoi ou la touche gauche.
- Pour refuser un appel, appuyez sur la touche de fin ou la touche droite.

Fonctions de base

1. Messagerie

Vous pouvez envoyer et recevoir des messages textes ou multimédias.

2. Annuaire

Ce téléphone peut stocker 1 000 numéros de téléphone et vous pouvez enregistrer les nouvelles entrées sur le téléphone ou la carte SIM.

3. Historique des appels

Vous pouvez accéder au menu pour vérifier les appels manqués, les appels effectués et les appels reçus. Vous pouvez également sélectionner Supprimer les journaux d'appels pour tous les effacer et sélectionner

4. Réglages

Les réglages comprennent Réglages du téléphone, Afficheur, Réglages réseau, Réglages GPS, Réglages de sécurité, Restaurer les réglages d'usine, et depuis ces derniers, vous pouvez régler l'heure, la langue, le fond d'écran, le rétroéclairage ACL, la sécurité SIM, etc. (Le mot de passe par défaut du téléphone est 0000.)

5. Gestionnaire des fichiers

Le téléphone prend en charge une carte SD. Vous pouvez utiliser le Gestionnaire de fichiers pour gérer facilement les différents répertoires et fichiers sur la carte SD.

6. Divertissement

Le téléphone prend en charge les fonctions JAVA et quelques jeux.

7. Multimédia

Accédez à cette fonction, appuyez la touche OK pour prendre des photos et passez également à la caméra avant.

Accédez à ce menu pour voir vos photos.

Appuyez sur OK pour prendre un vidéo.

Lancez la lecture d'un vidéo, appuyez sur [*] [#] pour ajuster le volume.

Durant la lecture des morceaux sur le téléphone ou la carte SD, appuyez sur [*] [#] pour ajuster le volume.

Utilisez cette fonction pour enregistrer des fichiers vidéos. Le téléphone prend en charge le format AWB.

Vous pouvez utiliser un chronomètre standard et un chronomètre nWay, puis enregistrer les données pour les consulter ultérieurement.

8. Agenda

Une fois que vous avez accédé à ce menu, l'affichage mensuel du calendrier vous permettra de ne pas oublier vos rendez-vous importants, etc.

9. Profils d'utilisateur

Il y a cinq profils Général, Silencieux, Réunion, Extérieur et Mon style. Appuyez sur [options] pour régler les éléments suivants

Activer Activez le profil.

Personnaliser Il y a six options Type d'alerte, type de sonnerie, etc.

10. Extra

Dans ce menu, vous pouvez effectuer des opérations mathématiques simples telles que des additions, des soustractions, des multiplications et des divisions.

Votre téléphone est doté de fonctions de conversion d'unités, ce qui vous facilite la tâche. Des unités de poids et de mesure sont incluses.

Vous indiquez tout d'abord le taux de change, puis vous appuyez sur OK pour accéder à la fenêtre de saisie de la devise.

Vous pouvez utiliser un chronomètre standard et un chronomètre nWay, puis enregistrer les données pour les consulter ultérieurement.

*Liseuse numérique

Choisissez parmi les livres que vous avez enregistrés.

11. Service

Ce téléphone prend en charge la fonction de service. Les éléments spécifiques dépendent de la carte SIM et du réseau.

12. Connectivité

Accédez au menu pour régler les éléments suivants Activation, Visibilité, Mon appareil, Recherche d'appareils audio, Mon nom, Avancés.

Utilisez ce menu pour régler une alarme.

Appuyez sur les touches de navigation pour choisir l'heure de différents pays.

Ajoutez ou supprimez des notes.

Réglez le compte de données pour permettre le mode modem.

Activez ou désactivez-le.

Déclaration de la FCC :

Remarque Cet équipement a été testé et déclaré conforme aux limites pour appareil numérique de classe B, selon la section 15 des règlements de la FCC. Ces limites sont conçues pour fournir une protection raisonnable contre le brouillage préjudiciable dans une installation résidentielle. Cet équipement génère, utilise et peut émettre de l'énergie de fréquence radio et si il n'est pas installé et utilisé conformément aux instructions, il peut causer le brouillage préjudiciable des communications radio. Cependant, rien ne garantit que les interférences n'auront pas lieu dans certaines installations. Si cet équipement cause le brouillage préjudiciable de la réception des signaux de radio ou de télévision, ce qui peut être vérifié en éteignant et rallumant l'équipement. L'utilisateur devrait essayer de corriger l'interférence à l'aide d'une des mesures suivantes

- Réorientez ou déplacez l'antenne de réception.

- Augmentez la séparation entre l'équipement et le récepteur.

- Branchez l'équipement à une prise sur un circuit différent de celui sur lequel le récepteur est branché.

- Obtenez de l'aide auprès du marchand ou d'un technicien spécialisé en radio/télévision.

Renseignements sur le débit d'absorption spécifique (DAS) :

Ce téléphone cellulaire 3G est conforme aux exigences du gouvernement en matière d'expositions aux ondes radioélectriques. Ces directives sont fondées sur des normes élaborées par des organisations scientifiques indépendantes au moyen d'une évaluation périodique et rigoureuse des études scientifiques menées dans ce domaine. Ces normes appliquent une marge de sécurité importante de façon à assurer la sécurité de toutes les personnes, quels que soient leur âge et leur état de santé.

Renseignements et déclaration de la FCC sur l'exposition RF – La limite DAS fixée par la FCC est de 1.6 W/kg en moyenne, par gramme de tissu. Types d'appareil La conformité du Z219 (Code de la FCC 2AGP4Z219) à cette limite DAS a également été testée. Les valeurs de DAS les plus élevées obtenues pour cette norme dans le cadre de l'homologation du produit ont été de 0.66 W/kg, lors d'une utilisation près de l'oreille, et de 0.99 W/kg, lorsque l'appareil est porté sur soi. Cet appareil a été testé pour être porté sur soi avec l'arrière du téléphone à une distance minimale de 10 mm du corps. Pour maintenir la conformité aux exigences de la FCC en matière d'exposition RF, utilisez des accessoires qui permettent de préserver une distance de 10 mm entre le corps de l'utilisateur et l'arrière de l'appareil. Les pince-ceintures, étuis ou accessoires similaires ne devraient pas comporter d'éléments métalliques. L'utilisation d'accessoires qui ne satisfont pas à ces exigences peut ne pas être conforme aux normes d'exposition RF de la FCC et doit être évitée.

Utilisation près du corps Cet appareil a été testé pour une utilisation près du corps typique. Pour être conforme aux exigences en matière d'exposition RF, une distance minimale de 1,5 cm doit être maintenue entre le corps de l'utilisateur et le combiné, y compris l'antenne. Les pince-ceintures, étuis ou accessoires similaires utilisés avec cet appareil ne devraient pas comporter d'éléments métalliques. Les accessoires près du corps qui ne respectent pas ces exigences peuvent ne pas être conformes aux normes d'exposition RF de la FCC et doivent être évités. Utilisez uniquement l'antenne fournie ou une antenne approuvée.

Avis d'IC. Le présent appareil est conforme aux CNR d'Industrie Canada applicables aux appareils radio exempts de licence. L'exploitation est autorisée aux deux conditions suivantes

(1) l'appareil ne doit pas produire de brouillage, et

(2) l'utilisateur de l'appareil doit accepter tout brouillage radioélectrique subi, même si le brouillage est susceptible d'en compromettre le fonctionnement.

This device complies with Industry Canada licence-exempt RSS standard(s). Operation is subject to the following two conditions (1) This device may not cause interference, and (2) This device must accept any interference, including interference that may cause undesired operation of the device.

Normes de compatibilité avec les appareils auditifs de la FCC

La compatibilité avec les appareils auditifs du (Z219) a été testée. Cet appareil possède les cotes M4 et T3. Lorsque les appareils auditifs, tels que des prothèses auditives ou des implants, sont utilisés près de certains appareils sans fil, l'utilisateur pourrait entendre un bourdonnement ou un ronronnement. Certains appareils auditifs sont plus résistants à ces bruits d'interférence que d'autres. La quantité d'interférence produite peut également varier d'un appareil sans fil à l'autre.

Les cotes de compatibilité avec les appareils auditifs des appareils sans fil numériques sont décrites dans la norme C63.19 de l'American National Standards Institute (ANSI)

Cotes M Les téléphones dotés de la cote M3 ou M4 respectent les exigences de la FCC et risquent de générer moins d'interférence avec les appareils auditifs qu'un téléphone non homologué. M4 est la meilleure des deux cotes. (Z219) possède la cote M3.

Cotes T Les téléphones dotés de la cote T3 ou T4 respectent les exigences de la FCC et sont susceptibles d'être plus faciles à utiliser avec les capteurs téléphoniques des appareils auditifs qu'un téléphone non homologué. T4 est la meilleure des deux cotes. (Z219) possède la cote T3.

Plus un appareil auditif est résistant, moins il risque de subir de bruits d'interférence avec le téléphone sans fil. Les appareils auditifs peuvent également avoir une cote. Ajouter la cote de l'appareil auditif détermine la facilité d'emploi probable

1. Toute cote combinée égale ou supérieure à six offre la meilleure utilisation.

2. Toute cote combinée égale à cinq correspond à une utilisation normale..

Les cotes ne sont pas des garanties. Les résultats seront différents selon l'appareil auditif et la perte auditive de l'utilisateur. Si votre appareil auditif est sensible aux interférences, vous pourriez ne pas être en mesure d'utiliser cet appareil. L'essai de cet appareil avec votre appareil auditif est la meilleure façon d'évaluer qu'il répond à vos besoins personnels. L'utilisation de cet appareil avec des appareils auditifs a été testée pour quelques-unes des technologies sans fil qu'il utilise. Cependant, il se pourrait que certaines technologies sans fil nouvelles utilisées par ce téléphone n'aient pas encore été testées avec des appareils auditifs. Il est important d'essayer minutieusement les différentes fonctions de ce téléphone dans différents endroits, avec votre prothèse auditive ou votre implant cochléaire, afin de déterminer si vous entendez des bruits ambiants. Renseignez-vous auprès de votre fournisseur de service ou du fabricant de ce téléphone pour obtenir des renseignements au sujet de la compatibilité avec les appareils auditifs.

Pour des renseignements sur la compatibilité avec les appareils auditifs selon la FCC et la commande du volume de certains appareils auditifs et téléphones sans fil numériques

http://www.fcc.gov/cgb/dro/hearing.html

Gallaudet University, RERC

https://fjallfoss.fcc.gov/oetpcf/eas/reports/GenericSearch.cfm

Normes de compatibilité avec les appareils auditifs de la FCC

La compatibilité avec les appareils auditifs du (Z219) a été testée. Cet appareil possède les cotes M4 et T3. Lorsque les appareils auditifs, tels que des prothèses auditives ou des implants, sont utilisés près de certains appareils sans fil, l'utilisateur pourrait entendre un bourdonnement ou un ronronnement. Certains appareils auditifs sont plus résistants à ces bruits d'interférence que d'autres. La quantité d'interférence produite peut également varier d'un appareil sans fil à l'autre.

Les cotes de compatibilité avec les appareils auditifs des appareils sans fil numériques sont décrites dans la norme C63.19 de l'American National Standards Institute (ANSI)

Cotes M Les téléphones dotés de la cote M3 ou M4 respectent les exigences de la FCC et risquent de générer moins d'interférence avec les appareils auditifs qu'un téléphone non homologué. M4 est la meilleure des deux cotes. (Z219) possède la cote M3.

Cotes T Les téléphones dotés de la cote T3 ou T4 respectent les exigences de la FCC et sont susceptibles d'être plus faciles à utiliser avec les capteurs téléphoniques des appareils auditifs qu'un téléphone non homologué. T4 est la meilleure des deux cotes. (Z219) possède la cote T3.

Plus un appareil auditif est résistant, moins il risque de subir de bruits d'interférence avec le téléphone sans fil. Les appareils auditifs peuvent également avoir une cote. Ajouter la cote de l'appareil auditif détermine la facilité d'emploi probable

1. Toute cote combinée égale ou supérieure à six offre la meilleure utilisation.

2. Toute cote combinée égale à cinq correspond à une utilisation normale..

Les cotes ne sont pas des garanties. Les résultats seront différents selon l'appareil auditif et la perte auditive de l'utilisateur. Si votre appareil auditif est sensible aux interférences, vous pourriez ne pas être en mesure d'utiliser cet appareil. L'essai de cet appareil avec votre appareil auditif est la meilleure façon d'évaluer qu'il répond à vos besoins personnels. L'utilisation de cet appareil avec des appareils auditifs a été testée pour quelques-unes des technologies sans fil qu'il utilise. Cependant, il se pourrait que certaines technologies sans fil nouvelles utilisées par ce téléphone n'aient pas encore été testées avec des appareils auditifs. Il est important d'essayer minutieusement les différentes fonctions de ce téléphone dans différents endroits, avec votre prothèse auditive ou votre implant cochléaire, afin de déterminer si vous entendez des bruits ambiants. Renseignez-vous auprès de votre fournisseur de service ou du fabricant de ce téléphone pour obtenir des renseignements au sujet de la compatibilité avec les appareils auditifs.

Pour des renseignements sur la compatibilité avec les appareils auditifs selon la FCC et la commande du volume de certains appareils auditifs et téléphones sans fil numériques

http://www.fcc.gov/cgb/dro/hearing.html

Gallaudet University, RERC

https://fjallfoss.fcc.gov/oetpcf/eas/reports/GenericSearch.cfm